

ПРИНЯТО

Решением Педагогического Совета

МОУ «Петропавловская СОШ»

Протокол от « ____ » _____ 20 ____ № ____

Мнение совета родителей (законных

Представителей) учтено

Протокол № ____

От « ____ » _____ 20 ____

Мнение Совета учащихся учтено.

Протокол № ____

От « ____ » _____ 20 ____

УТВЕРЖДЕНО

Приказом директора

МОУ «Петропавловская СОШ»

Директор _____ Г.М.Афанасьева

Приказ от « ____ » _____ 20 ____ № ____

ПРОГРАММА ВОСПИТАНИЯ
муниципального общеобразовательного учреждения
«Петропавловская средняя общеобразовательная школа»

СОДЕРЖАНИЕ

Пояснительная записка	3
РАЗДЕЛ 1. ЦЕЛЕВОЙ	3
1.1 Цель и задачи воспитания обучающихся	4
1.2 Направления воспитания	4
1.3 Целевые ориентиры результатов воспитания	5
РАЗДЕЛ 2. СОДЕРЖАТЕЛЬНЫЙ	12
2.1 Уклад общеобразовательной организации	12
2.2 Виды, формы и содержание воспитательной деятельности	14
РАЗДЕЛ 3. ОРГАНИЗАЦИОННЫЙ	25
3.1 Кадровое обеспечение	25
3.2 Нормативно-методическое обеспечение	26
3.3 Требования к условиям работы с обучающимися с особыми образовательными потребностями	26
3.4 Система поощрения социальной успешности и проявлений активной жизненной позиции обучающихся	27
3.5 Анализ воспитательного процесса	28
Календарный план воспитательной работы	30

Пояснительная записка

Рабочая программа воспитания (далее - Программа) является обязательной частью основных образовательных программ МОУ «Петропавловская средняя общеобразовательная школа» (далее - МОУ «Петропавловская СОШ»).

Программа разработана с учётом Федерального закона от 29.12.2012 № 273-ФЗ «Об образовании в Российской Федерации», Стратегии развития воспитания в Российской Федерации на период до 2025 года (Распоряжение Правительства Российской Федерации от 29.05.2015 № 996-р) и Плана мероприятий по её реализации в 2021 — 2025 годах (Распоряжение Правительства Российской Федерации от 12.11.2020 № 2945-р), Стратегии национальной безопасности Российской Федерации (Указ Президента Российской Федерации от 02.07.2021 № 400), федеральных государственных образовательных стандартов (далее — ФГОС) начального общего образования (Приказ Минпросвещения России от 07.12.2022 № 569), основного общего образования (Приказ Минпросвещения России от 07.12.2022 № 568), среднего общего образования (Приказ Минобрнауки России от 12.08.2022 № 732).

Программа основывается на единстве и преемственности образовательного процесса всех уровней общего образования.

Рабочая программа воспитания МОУ «Петропавловская СОШ» предназначена для планирования и организации системной воспитательной деятельности; разрабатывается и утверждается с участием коллегиальных органов управления общеобразовательной организацией, в том числе советов обучающихся, советов родителей (законных представителей); реализуется в единстве урочной и внеурочной деятельности, осуществляемой совместно с семьёй и другими участниками образовательных отношений, социальными институтами воспитания; предусматривает приобщение обучающихся к российским традиционным духовным ценностям, включая ценности своей этнической группы, правилам и нормам поведения, принятым в российском обществе на основе российских базовых конституционных норм и ценностей; историческое просвещение, формирование российской культурной и гражданской идентичности обучающихся.

Программа включает три раздела: целевой, содержательный, организационный.

Приложение — календарный план воспитательной работы.

РАЗДЕЛ 1. ЦЕЛЕВОЙ

Участниками МОУ «Петропавловская СОШ» являются педагогические и другие работники общеобразовательной организации, обучающиеся, их родители (законные представители), представители иных организаций, участвующие в реализации образовательного процесса в соответствии с законодательством Российской Федерации, локальными актами общеобразовательной организации. Родители (законные представители) несовершеннолетних обучающихся имеют преимущественное право на воспитание своих детей. Содержание воспитания обучающихся в общеобразовательной организации определяется содержанием российских базовых (гражданских, национальных) норм и ценностей, которые закреплены в Конституции Российской Федерации. Эти ценности и нормы определяют инвариантное содержание воспитания обучающихся. Вариативный компонент содержания воспитания обучающихся включает духовно-нравственные ценности культуры, традиционных религий народов России.

Воспитательная деятельность в МОУ «Петропавловская СОШ» планируется и осуществляется в соответствии с приоритетами государственной политики в сфере воспитания, установленными в Стратегии развития воспитания в Российской Федерации на период до 2025 года (Распоряжение Правительства Российской Федерации от 29.05.2015 № 996-р). Приоритетной задачей Российской Федерации в сфере воспитания детей является развитие высоконравственной личности, разделяющей российские

традиционные духовные ценности, обладающей актуальными знаниями и умениями, способной реализовать свой потенциал в условиях современного общества, готовой к мирному созиданию и защите Родины.

1.1 Цель и задачи воспитания обучающихся

Современный российский национальный воспитательный идеал — высоконравственный, творческий, компетентный гражданин России, принимающий судьбу Отечества как свою личную, осознающий ответственность за настоящее и будущее страны, укоренённый в духовных и культурных традициях многонационального народа Российской Федерации.

В соответствии с этим идеалом и нормативными правовыми актами Российской Федерации в сфере образования **цель воспитания** обучающихся в МОУ «Петропавловская СОШ»: развитие личности, создание условий для самоопределения и социализации на основе социокультурных, духовно-нравственных ценностей и принятых в российском обществе правил и норм поведения в интересах человека, семьи, общества и государства, формирование у обучающихся чувства патриотизма, гражданственности, уважения к памяти защитников Отечества и подвигам Героев Отечества, закону и правопорядку, человеку труда и старшему поколению, взаимного уважения, бережного отношения к культурному наследию и традициям многонационального народа Российской Федерации, природе и окружающей среде.

Задачи воспитания обучающихся в МОУ «Петропавловская СОШ»: усвоение ими знаний норм, духовно-нравственных ценностей, традиций, которые выработало российское общество (социально значимых знаний); формирование и развитие личностных отношений к этим нормам, ценностям, традициям (их освоение, принятие); приобретение соответствующего этим нормам, ценностям, традициям социокультурного опыта поведения, общения, межличностных и социальных отношений, применения полученных знаний; достижение личностных результатов освоения общеобразовательных программ в соответствии с ФГОС. Личностные результаты освоения обучающимися общеобразовательных программ включают осознание российской гражданской идентичности, сформированность ценностей самостоятельности и инициативы, готовность обучающихся к саморазвитию, самостоятельности и личностному самоопределению, наличие мотивации к целенаправленной социально значимой деятельности, сформированность внутренней позиции личности как особого ценностного отношения к себе, окружающим людям и жизни в целом.

Воспитательная деятельность в МОУ «Петропавловская СОШ» планируется и осуществляется на основе аксиологического, антропологического, культурно-исторического, системно-деятельностного, личностно-ориентированного подходов и с учётом принципов воспитания: гуманистической направленности воспитания, совместной деятельности детей и взрослых, следования нравственному примеру, безопасной жизнедеятельности, инклюзивности, возрастосообразности.

1.2 Направления воспитания

Программа реализуется в МОУ «Петропавловская СОШ» в единстве учебной и воспитательной деятельности общеобразовательной организации по основным направлениям воспитания в соответствии с ФГОС:

– **гражданское воспитание** — формирование российской гражданской идентичности, принадлежности к общности граждан Российской Федерации, к народу России как источнику власти в Российском государстве и субъекту тысячелетней российской государственности, уважения к правам, свободам и обязанностям гражданина России, правовой и политической культуры;

– **патриотическое воспитание** — воспитание любви к родному краю, Родине, своему народу, уважения к другим народам России; историческое просвещение,

формирование российского национального исторического сознания, российской культурной идентичности;

– **духовно-нравственное воспитание** — воспитание на основе духовно-нравственной культуры народов России, традиционных религий народов России, формирование традиционных российских семейных ценностей; воспитание честности, доброты, милосердия, справедливости, дружелюбия и взаимопомощи, уважения к старшим, к памяти предков;

– **эстетическое воспитание** — формирование эстетической культуры на основе российских традиционных духовных ценностей, приобщение к лучшим образцам отечественного и мирового искусства;

– **физическое воспитание, формирование культуры здорового образа жизни и эмоционального благополучия** — развитие физических способностей с учётом возможностей и состояния здоровья, навыков безопасного поведения в природной и социальной среде, чрезвычайных ситуациях;

– **трудовое воспитание** — воспитание уважения к труду, трудящимся, результатам труда (своего и других людей), ориентация на трудовую деятельность, получение профессии, личностное самовыражение в продуктивном, нравственно достойном труде в российском обществе, достижение выдающихся результатов в профессиональной деятельности;

– **экологическое воспитание** — формирование экологической культуры, ответственного, бережного отношения к природе, окружающей среде на основе российских традиционных духовных ценностей, навыков охраны, защиты, восстановления природы, окружающей среды;

– **ценности научного познания** — воспитание стремления к познанию себя и других людей, природы и общества, к получению знаний, качественного образования с учётом личностных интересов и общественных потребностей.

1.3 Целевые ориентиры результатов воспитания

Целевые ориентиры результатов воспитания на уровне начального общего образования.

Целевые ориентиры
Гражданско-патриотическое воспитание Знающий и любящий свою малую родину, свой край, имеющий представление о Родине — России, её территории, расположении. Сознающий принадлежность к своему народу и к общности граждан России, проявляющий уважение к своему и другим народам. Понимающий свою сопричастность к прошлому, настоящему и будущему родного края, своей Родины — России, Российского государства. Понимающий значение гражданских символов (государственная символика России, своего региона), праздников, мест почитания героев и защитников Отечества, проявляющий к ним уважение. Имеющий первоначальные представления о правах и ответственности человека в обществе, гражданских правах и обязанностях. Принимающий участие в жизни класса, общеобразовательной организации, в доступной по возрасту социально значимой деятельности.
Духовно-нравственное воспитание Уважающий духовно-нравственную культуру своей семьи, своего народа, семейные ценности с учётом национальной, религиозной принадлежности. Сознающий ценность каждой человеческой жизни, признающий индивидуальность и

достоинство каждого человека.

Доброжелательный, проявляющий сопереживание, готовность оказывать помощь, выражающий неприятие поведения, причиняющего физический и моральный вред другим людям, уважающий старших.

Умеющий оценивать поступки с позиции их соответствия нравственным нормам, осознающий ответственность за свои поступки.

Владеющий представлениями о многообразии языкового и культурного пространства России, имеющий первоначальные навыки общения с людьми разных народов, вероисповеданий.

Сознающий нравственную и эстетическую ценность литературы, родного языка, русского языка, проявляющий интерес к чтению.

Эстетическое воспитание

Способный воспринимать и чувствовать прекрасное в быту, природе, искусстве, творчестве людей.

Проявляющий интерес и уважение к отечественной и мировой художественной культуре.

Проявляющий стремление к самовыражению в разных видах художественной деятельности, искусстве.

Физическое воспитание, формирование культуры здоровья и эмоционального благополучия

Бережно относящийся к физическому здоровью, соблюдающий основные правила здорового и безопасного для себя и других людей образа жизни, в том числе в информационной среде.

Владеющий основными навыками личной и общественной гигиены, безопасного поведения в быту, природе, обществе.

Ориентированный на физическое развитие с учётом возможностей здоровья, занятия физкультурой и спортом.

Сознающий и принимающий свою половую принадлежность, соответствующие ей психофизические и поведенческие особенности с учётом возраста.

Трудовое воспитание

Сознающий ценность труда в жизни человека, семьи, общества.

Проявляющий уважение к труду, людям труда, бережное отношение к результатам труда, ответственное потребление.

Проявляющий интерес к разным профессиям.

Участвующий в различных видах доступного по возрасту труда, трудовой деятельности.

Экологическое воспитание

Понимающий ценность природы, зависимость жизни людей от природы, влияние людей на природу, окружающую среду.

Проявляющий любовь и бережное отношение к природе, неприятие действий, приносящих вред природе, особенно живым существам.

Выражающий готовность в своей деятельности придерживаться экологических норм.

Ценности научного познания

Выражающий познавательные интересы, активность, любознательность и самостоятельность в познании, интерес и уважение к научным знаниям, науке.

Обладающий первоначальными представлениями о природных и социальных объектах, многообразии объектов и явлений природы, связи живой и неживой природы, о науке, научном знании.

Имеющий первоначальные навыки наблюдений, систематизации и осмысления опыта в естественнонаучной и гуманитарной областях знания.

Целевые ориентиры результатов воспитания на уровне основного общего образования.

Целевые ориентиры
Гражданское воспитание <p>Знающий и принимающий свою российскую гражданскую принадлежность (идентичность) в поликультурном, многонациональном и многоконфессиональном российском обществе, в мировом сообществе.</p> <p>Понимающий сопричастность к прошлому, настоящему и будущему народа России, тысячелетней истории российской государственности на основе исторического просвещения, российского национального исторического сознания.</p> <p>Проявляющий уважение к государственным символам России, праздникам.</p> <p>Проявляющий готовность к выполнению обязанностей гражданина России, реализации своих гражданских прав и свобод при уважении прав и свобод, законных интересов других людей.</p> <p>Выражающий неприятие любой дискриминации граждан, проявлений экстремизма, терроризма, коррупции в обществе.</p> <p>Принимающий участие в жизни класса, общеобразовательной организации, в том числе самоуправления, ориентированный на участие в социально значимой деятельности.</p>
Патриотическое воспитание <p>Сознающий свою национальную, этническую принадлежность, любящий свой народ, его традиции, культуру.</p> <p>Проявляющий уважение к историческому и культурному наследию своего и других народов России, символам, праздникам, памятникам, традициям народов, проживающих в родной стране.</p> <p>Проявляющий интерес к познанию родного языка, истории и культуры своего края, своего народа, других народов России.</p> <p>Знающий и уважающий достижения нашей Родины — России в науке, искусстве, спорте, технологиях, боевые подвиги и трудовые достижения, героев и защитников Отечества в прошлом и современности.</p> <p>Принимающий участие в мероприятиях патриотической направленности.</p>
Духовно-нравственное воспитание <p>Знающий и уважающий духовно-нравственную культуру своего народа, ориентированный на духовные ценности и нравственные нормы народов России, российского общества в ситуациях нравственного выбора (с учётом национальной, религиозной принадлежности).</p> <p>Выражающий готовность оценивать своё поведение и поступки, поведение и поступки других людей с позиций традиционных российских духовно-нравственных ценностей и норм с учётом осознания последствий поступков.</p> <p>Выражающий неприятие антигуманных и асоциальных поступков, поведения, противоречащих традиционным в России духовно-нравственным нормам и ценностям.</p> <p>Сознающий соотношение свободы и ответственности личности в условиях индивидуального и общественного пространства, значение и ценность межнационального, межрелигиозного согласия людей, народов в России, умеющий общаться с людьми разных народов, вероисповеданий.</p> <p>Проявляющий уважение к старшим, к российским традиционным семейным ценностям, институту брака как союзу мужчины и женщины для создания семьи, рождения и воспитания детей.</p> <p>Проявляющий интерес к чтению, к родному языку, русскому языку и литературе как части духовной культуры своего народа, российского общества.</p>
Эстетическое воспитание

Выражающий понимание ценности отечественного и мирового искусства, народных традиций и народного творчества в искусстве.

Проявляющий эмоционально-чувственную восприимчивость к разным видам искусства, традициям и творчеству своего и других народов, понимание их влияния на поведение людей.

Сознающий роль художественной культуры как средства коммуникации и самовыражения в современном обществе, значение нравственных норм, ценностей, традиций в искусстве.

Ориентированный на самовыражение в разных видах искусства, в художественном творчестве.

Физическое воспитание, формирование культуры здоровья и эмоционального благополучия

Понимающий ценность жизни, здоровья и безопасности, значение личных усилий в сохранении здоровья, знающий и соблюдающий правила безопасности, безопасного поведения, в том числе в информационной среде.

Выражающий установку на здоровый образ жизни (здоровое питание, соблюдение гигиенических правил, сбалансированный режим занятий и отдыха, регулярную физическую активность).

Проявляющий неприятие вредных привычек (курения, употребления алкоголя, наркотиков, игровой и иных форм зависимостей), понимание их последствий, вреда для физического и психического здоровья.

Умеющий осознавать физическое и эмоциональное состояние (свое и других людей), стремящийся управлять собственным эмоциональным состоянием.

Способный адаптироваться к меняющимся социальным, информационным и природным условиям, стрессовым ситуациям.

Трудовое воспитание

Уважающий труд, результаты своего труда, труда других людей.

Проявляющий интерес к практическому изучению профессий и труда различного рода, в том числе на основе применения предметных знаний.

Сознающий важность трудолюбия, обучения труду, накопления навыков трудовой деятельности на протяжении жизни для успешной профессиональной самореализации в российском обществе.

Участвующий в решении практических трудовых дел, задач (в семье, общеобразовательной организации, своей местности) технологической и социальной направленности, способный инициировать, планировать и самостоятельно выполнять такого рода деятельность.

Выражающий готовность к осознанному выбору и построению индивидуальной траектории образования и жизненных планов с учётом личных и общественных интересов, потребностей.

Экологическое воспитание

Понимающий значение и глобальный характер экологических проблем, путей их решения, значение экологической культуры человека, общества.

Сознающий свою ответственность как гражданина и потребителя в условиях взаимосвязи природной, технологической и социальной сред.

Выражающий активное неприятие действий, приносящих вред природе.

Ориентированный на применение знаний естественных и социальных наук для решения задач в области охраны природы, планирования своих поступков и оценки их возможных последствий для окружающей среды.

Участвующий в практической деятельности экологической, природоохранной направленности.

Ценности научного познания

Выражающий познавательные интересы в разных предметных областях с учётом индивидуальных интересов, способностей, достижений.

Ориентированный в деятельности на научные знания о природе и обществе, взаимосвязях человека с природной и социальной средой.

Развивающий навыки использования различных средств познания, накопления знаний о мире (языковая, читательская культура, деятельность в информационной, цифровой среде).

Демонстрирующий навыки наблюдений, накопления фактов, осмысления опыта в естественнонаучной и гуманитарной областях познания, исследовательской деятельности.

Целевые ориентиры результатов воспитания на уровне среднего общего образования.**Целевые ориентиры****Гражданское воспитание**

Осознанно выражающий свою российскую гражданскую принадлежность (идентичность) в поликультурном, многонациональном и многоконфессиональном российском обществе, в мировом сообществе.

Сознающий своё единство с народом России как источником власти и субъектом тысячелетней российской государственности, с Российским государством, ответственность за его развитие в настоящем и будущем на основе исторического просвещения, сформированного российского национального исторического сознания.

Проявляющий готовность к защите Родины, способный аргументированно отстаивать суверенитет и достоинство народа России и Российского государства, сохранять и защищать историческую правду.

Ориентированный на активное гражданское участие на основе уважения закона и правопорядка, прав и свобод сограждан.

Осознанно и деятельно выражающий неприятие любой дискриминации по социальным, национальным, расовым, религиозным признакам, проявлений экстремизма, терроризма, коррупции, антигосударственной деятельности.

Обладающий опытом гражданской социально значимой деятельности (в ученическом самоуправлении, волонтерском движении, экологических, военно-патриотических и др. объединениях, акциях, программах).

Патриотическое воспитание

Выражающий свою национальную, этническую принадлежность, приверженность к родной культуре, любовь к своему народу.

Сознающий причастность к многонациональному народу Российской Федерации, Российскому Отечеству, российскую культурную идентичность.

Проявляющий деятельное ценностное отношение к историческому и культурному наследию своего и других народов России, традициям, праздникам, памятникам народов, проживающих в родной стране — России.

Проявляющий уважение к соотечественникам, проживающим за рубежом, поддерживающий их права, защиту их интересов в сохранении российской культурной идентичности.

Духовно-нравственное воспитание

Проявляющий приверженность традиционным духовно-нравственным ценностям, культуре народов России с учётом мировоззренческого, национального, конфессионального самоопределения.

Действующий и оценивающий своё поведение и поступки, поведение и поступки других людей с позиций традиционных российских духовно-нравственных ценностей и

норм с осознанием последствий поступков, деятельно выражающий неприятие антигуманных и асоциальных поступков, поведения, противоречащих этим ценностям.

Проявляющий уважение к жизни и достоинству каждого человека, свободе мировоззренческого выбора и самоопределения, к представителям различных этнических групп, религий народов России, их национальному достоинству и религиозным чувствам с учётом соблюдения конституционных прав и свобод всех граждан.

Понимающий и деятельно выражающий ценность межнационального, межрелигиозного согласия людей, народов в России, способный вести диалог с людьми разных национальностей, отношения к религии и религиозной принадлежности, находить общие цели и сотрудничать для их достижения.

Ориентированный на создание устойчивой семьи на основе российских традиционных семейных ценностей; понимания брака как союза мужчины и женщины для создания семьи, рождения и воспитания в семье детей; неприятия насилия в семье, ухода от родительской ответственности.

Обладающий сформированными представлениями о ценности и значении в отечественной и мировой культуре языков и литературы народов России, демонстрирующий устойчивый интерес к чтению как средству познания отечественной и мировой духовной культуры.

Эстетическое воспитание

Выражающий понимание ценности отечественного и мирового искусства, российского и мирового художественного наследия.

Проявляющий восприимчивость к разным видам искусства, понимание эмоционального воздействия искусства, его влияния на поведение людей, умеющий критически оценивать это влияние.

Проявляющий понимание художественной культуры как средства коммуникации и самовыражения в современном обществе, значения нравственных норм, ценностей, традиций в искусстве.

Ориентированный на осознанное творческое самовыражение, реализацию творческих способностей в разных видах искусства с учётом российских традиционных духовных и нравственных ценностей, на эстетическое обустройство собственного быта.

Физическое воспитание, формирование культуры здоровья и эмоционального благополучия

Понимающий и выражающий в практической деятельности ценность жизни, здоровья и безопасности, значение личных усилий в сохранении и укреплении своего здоровья и здоровья других людей.

Соблюдающий правила личной и общественной безопасности, в том числе безопасного поведения в информационной среде.

Выражающий на практике установку на здоровый образ жизни (здоровое питание, соблюдение гигиены, режим занятий и отдыха, регулярную физическую активность), стремление к физическому совершенствованию, соблюдающий и пропагандирующий безопасный и здоровый образ жизни.

Проявляющий сознательное и обоснованное неприятие вредных привычек (курения, употребления алкоголя, наркотиков, любых форм зависимостей), деструктивного поведения в обществе и цифровой среде, понимание их вреда для физического и психического здоровья.

Демонстрирующий навыки рефлексии своего состояния (физического, эмоционального, психологического), состояния других людей с точки зрения безопасности, сознательного управления своим эмоциональным состоянием, развивающий способности адаптироваться к стрессовым ситуациям в общении, в разных коллективах, к меняющимся условиям (социальным, информационным, природным).

Трудовое воспитание

Уважающий труд, результаты труда, трудовые и профессиональные достижения своих земляков, их вклад в развитие своего поселения, края, страны, трудовые достижения российского народа.

Проявляющий способность к творческому созидательному социально значимому труду в доступных по возрасту социально-трудовых ролях, в том числе предпринимательской деятельности в условиях самозанятости или наёмного труда.

Участвующий в социально значимой трудовой деятельности разного вида в семье, общеобразовательной организации, своей местности, в том числе оплачиваемом труде в каникулярные периоды, с учётом соблюдения законодательства.

Выражающий осознанную готовность к получению профессионального образования, к непрерывному образованию в течение жизни как условию успешной профессиональной и общественной деятельности.

Понимающий специфику трудовой деятельности, регулирования трудовых отношений, самообразования и профессиональной самоподготовки в информационном высокотехнологическом обществе, готовый учиться и трудиться в современном обществе.

Ориентированный на осознанный выбор сферы трудовой, профессиональной деятельности в российском обществе с учётом личных жизненных планов, потребностей своей семьи, общества.

Экологическое воспитание

Демонстрирующий в поведении сформированность экологической культуры на основе понимания влияния социально-экономических процессов на природу, в том числе на глобальном уровне, ответственность за действия в природной среде.

Выражающий деятельное неприятие действий, приносящих вред природе.

Применяющий знания естественных и социальных наук для разумного, бережливого природопользования в быту, общественном пространстве.

Имеющий и развивающий опыт экологически направленной, природоохранной, ресурсосберегающей деятельности, участвующий в его приобретении другими людьми.

Ценности научного познания

Деятельно выражающий познавательные интересы в разных предметных областях с учётом своих интересов, способностей, достижений.

Обладающий представлением о современной научной картине мира, достижениях науки и техники, аргументированно выражающий понимание значения науки в жизни российского общества, обеспечении его безопасности, гуманитарном, социально-экономическом развитии России.

Демонстрирующий навыки критического мышления, определения достоверной научной информации и критики антинаучных представлений.

Развивающий и применяющий навыки наблюдения, накопления и систематизации фактов, осмысления опыта в естественнонаучной и гуманитарной областях познания, исследовательской деятельности.

РАЗДЕЛ 2. СОДЕРЖАТЕЛЬНЫЙ

2.1 Уклад общеобразовательной организации

История МОУ «Петропавловская СОШ», расположенной в д. Петропавлово по улице Лесная,9, началась с 1976 года. Наша школа - это открытая социально-педагогическая система, которая успешно действует при взаимодействии всех участников образовательного процесса как равноправных партнеров, которые стремятся к межличностному общению, широкому социальному сотрудничеству, создавая определенный уклад школьной жизни, способствующий формированию личности школьника – с набором компетентностей, определенных новыми образовательными стандартами.

Основными традициями МОУ «Петропавловская СОШ» являются мероприятия, направленные на развитие гражданской и патриотической позиции обучающихся, духовно-нравственного развития и научного познания.

Наиболее значимые традиционные дела, события, мероприятия, составляющие основу воспитательной системы МОУ «Петропавловская СОШ»:

- общешкольные праздники – ежегодно проводимые творческие (театрализованные, музыкальные, литературные и т.п.) дела, связанные со значимыми для детей и педагогов знаменательными датами и в которых участвуют все классы школы: День Учителя (поздравление учителей, концертная программа, подготовленная обучающимися); День матери, 8 Марта, День защитника Отечества, День Победы, выпускные вечера, «Первый звонок», «Последний звонок», Дни Здоровья и др.; предметные недели начальных классов, предметов естественно-гуманитарного цикла, ШМО точных предметов; школьная НПК (подготовка проектов, исследовательских работ и их защита);
- торжественные ритуалы посвящения, связанные с переходом учащихся на следующую ступень образования, символизирующие приобретение ими новых социальных статусов в школе и развивающие школьную идентичность детей: «Посвящение в первоклассники» «Первый звонок»; «Последний звонок»;
- церемонии награждения (по итогам года) школьников и педагогов за активное участие в жизни школы, защиту чести школы в конкурсах, соревнованиях, олимпиадах, значительный вклад в развитие школы: награждение на торжественной линейке «Последний звонок» по итогам учебного года Похвальными листами и грамотами обучающихся, а также классов, победивших в конкурсе «Лучший класс школы»;
- социальные проекты – ежегодные совместно разрабатываемые и реализуемые школьниками и педагогами комплексы дел (благотворительной, экологической, патриотической, трудовой направленности), ориентированные на преобразование окружающего школу социума: патриотическая акция «Бессмертный полк», акция «Письмо солдату»; общешкольные родительские и ученические собрания, которые проводятся регулярно, в рамках которых обсуждаются насущные проблемы; Единый День профилактики правонарушений в школе (профилактические мероприятия с обучающимися, встреча родителей и обучающихся с представителями КДН и ЗП, ПДН);
- проводимые для жителей д. Петропавлово и организуемые совместно с семьями учащихся спортивные состязания, праздники, представления, которые открывают возможности для творческой самореализации школьников и включают их в деятельную заботу об окружающих: спортивно-оздоровительная деятельность: Дни Здоровья, соревнования по волейболу; спортивные состязания, «Веселые старты» и т.п. с участием в командах родителей; досугово-развлекательная деятельность: праздники, концерты, конкурсные программы ко Дню матери, 8 Марта, выпускные вечера и т.п. с участием родителей,

бабушек и дедушек; концерты школьников в День пожилого человека, День матери, День защиты ребенка, Масленицу, 8 Марта, 9 Мая и др.

Школа участвует в следующих значимых проектах и программах, включённых в систему воспитательной деятельности:

- Федеральный профориентационный проект «Билет в будущее»;

Источниками, оказывающими положительное воспитательный процесс в школе, являются педагоги:

- высококвалифицированный коллектив, способный замотивировать учащихся на высокие достижения в учебной, спортивной, творческой и социальной деятельности;
- педагоги-организаторы, использующие в работе с учащимися современные формы и виды деятельности, собственным примером демонстрирующие активную гражданскую позицию.

Социальное окружение школы – это учреждения культуры, здравоохранения, правовых структур. Деятельность данных учреждений нацелена на формирование законопослушного, активного, здорового гражданина страны. Созвучность целей деятельности позволяет Школе выстраивать партнерские отношения с данными учреждениями через организацию тематических встреч, занятий, экскурсий, что повышает эффективность организуемой в школе воспитательной работы.

Основной контингент учащихся – дети из благополучных семей, нацеленные на получение качественного общего образования. Высокая социальная активность учащихся способствует развитию ученического самоуправления, позволяет привлекать учащихся к организации и проведению различных мероприятий, что повышает качество и уровень их проведения. Показателем высокой социальной активности учащихся является деятельность Школьного самоуправления.

Социальными партнерами МОУ «Петропавловская СОШ» в решении задач воспитания являются:

Образовательные учреждения:

- Увинский педагогический колледж.

Учреждения культуры и спорта и учреждения дополнительного образования:

- Увинский ДДТ;
- Увинский краеведческий музей;
- Увинская станция туристов «Инвис».

Общественные организации и органы местного самоуправления

- Администрация сельского поселения «Петропавловское»;

- Совет ветеранов МО «Петропавловское».

Государственные и коммерческие структуры:

- ОДН Увинского района;

Проблемные зоны, дефициты по достижению эффективных результатов в воспитательной деятельности:

- несогласованность действий различных субъектов образовательного процесса при осуществлении работы с неуспевающими обучающимися и как следствие – работа в режиме «скорой помощи», невозможность планирования качественной профилактической и коррекционной работы;
- проблемы применения современных методик и технологий воспитания в деятельности классных руководителей, преобладания мероприятиного, а не деятельностного подхода.

2.2 Виды, формы и содержание воспитательной деятельности

Практическая реализация цели и задач воспитания осуществляется в рамках направлений воспитательной работы школы, каждое из которых представлено в соответствующем модуле.

2.2.1 Урочная деятельность

Реализация воспитательного потенциала уроков может предусматривать:

– максимальное использование воспитательных возможностей содержания учебных предметов для формирования у обучающихся российских традиционных духовно-нравственных и социокультурных ценностей, российского исторического сознания на основе исторического просвещения; подбор соответствующего содержания уроков, заданий, вспомогательных материалов, проблемных ситуаций для обсуждений;

– включение учителями в рабочие программы по учебным предметам, курсам, модулям целевых ориентиров результатов воспитания, их учёт в определении воспитательных задач уроков, занятий;

– включение учителями в рабочие программы учебных предметов, курсов, модулей тематики в соответствии с календарным планом воспитательной работы;

– выбор методов, методик, технологий, оказывающих воспитательное воздействие на личность в соответствии с воспитательным идеалом, целью и задачами воспитания, целевыми ориентирами результатов воспитания; реализацию приоритета воспитания в учебной деятельности;

– привлечение внимания обучающихся к ценностному аспекту изучаемых на уроках предметов, явлений и событий, инициирование обсуждений, высказываний своего мнения, выработки своего личностного отношения к изучаемым событиям, явлениям, лицам;

– применение интерактивных форм учебной работы — интеллектуальных, стимулирующих познавательную мотивацию, игровых методик, дискуссий, дающих возможность приобрести опыт ведения конструктивного диалога; групповой работы, которая учит строить отношения и действовать в команде, способствует развитию

критического мышления;

– побуждение обучающихся соблюдать нормы поведения, правила общения со сверстниками и педагогами, соответствующие укладу общеобразовательной организации, установление и поддержку доброжелательной атмосферы;

– организацию шефства мотивированных и эрудированных обучающихся над неуспевающими одноклассниками, в том числе с особыми образовательными потребностями, дающего обучающимся социально значимый опыт сотрудничества и взаимной помощи;

– инициирование и поддержку исследовательской деятельности обучающихся, планирование и выполнение индивидуальных и групповых проектов воспитательной направленности.

2.2.2 Внеурочная деятельность

Реализация воспитательного потенциала внеурочной деятельности в целях обеспечения индивидуальных потребностей обучающихся осуществляется в рамках выбранных ими курсов, занятий.

2.2.3 Классное руководство

Реализация воспитательного потенциала классного руководства как особого вида педагогической деятельности, направленной, в первую очередь, на решение задач воспитания и социализации обучающихся, может предусматривать:

- планирование и проведение классных часов целевой воспитательной тематической направленности;

– инициирование и поддержку классными руководителями участия классов в общешкольных делах, мероприятиях, оказание необходимой помощи обучающимся в их подготовке, проведении и анализе;

– организацию интересных и полезных для личностного развития обучающихся совместных дел, позволяющих вовлекать в них обучающихся с разными потребностями, способностями, давать возможности для самореализации, устанавливать и укреплять доверительные отношения, стать для них значимым взрослым, задающим образцы поведения;

– сплочение коллектива класса через игры и тренинги на командообразование, внеучебные и внешкольные мероприятия, походы, экскурсии, празднования дней рождения обучающихся, классные вечера;

– выработку совместно с обучающимися правил поведения класса, участие в выработке таких правил поведения в общеобразовательной организации;

– изучение особенностей личностного развития обучающихся путём наблюдения за их поведением, в специально создаваемых педагогических ситуациях, в играх, беседах по нравственным проблемам; результаты наблюдения сверяются с результатами бесед с родителями, учителями, а также (при необходимости) со школьным психологом;

– доверительное общение и поддержку обучающихся в решении проблем (налаживание взаимоотношений с одноклассниками или педагогами, успеваемость и т. д.), совместный поиск решений проблем, коррекцию поведения обучающихся через частные беседы индивидуально и вместе с их родителями, с другими обучающимися класса;

– индивидуальную работу с обучающимися класса по ведению личных портфолио, в которых они фиксируют свои учебные, творческие, спортивные, личностные достижения;

– регулярные консультации с учителями-предметниками, направленные на формирование единства требований по вопросам воспитания и обучения, предупреждение и/или разрешение конфликтов между учителями и обучающимися;

–проведение мини-педсоветов для решения конкретных проблем класса, интеграции воспитательных влияний педагогов на обучающихся, привлечение учителей-предметников к участию в классных делах, дающих им возможность лучше узнавать и понимать обучающихся, общаясь и наблюдая их во внеучебной обстановке, участвовать в родительских собраниях класса;

–организацию и проведение регулярных родительских собраний, информирование родителей об успехах и проблемах обучающихся, их положении в классе, жизни класса в целом, помощь родителям и иным членам семьи в отношениях с учителями, администрацией;

–создание и организацию работы родительского комитета класса, участвующего в решении вопросов воспитания и обучения в классе, общеобразовательной организации;

–привлечение родителей (законных представителей), членов семей обучающихся к организации и проведению воспитательных дел, мероприятий в классе и общеобразовательной организации;

–проведение в классе праздников, конкурсов, соревнований и т. п.

2.2.4 Основные школьные дела

Реализация воспитательного потенциала основных школьных дел может предусматривать:

- общешкольные праздники, ежегодные творческие (театрализованные, музыкальные, литературные и т. п.) мероприятия, связанные с общероссийскими, региональными праздниками, памятными датами, в которых участвуют все классы;

– участие во всероссийских акциях, посвящённых значимым событиям в России, мире;

– торжественные мероприятия, связанные с завершением образования, переходом на следующий уровень образования, символизирующие приобретение новых социальных статусов в общеобразовательной организации, обществе;

– церемонии награждения (по итогам учебного периода, года) обучающихся и педагогов за участие в жизни общеобразовательной организации, достижения в конкурсах, соревнованиях, олимпиадах, вклад в развитие общеобразовательной организации, своей местности;

– социальные проекты в общеобразовательной организации, совместно разрабатываемые и реализуемые обучающимися и педагогами, в том числе с участием социальных партнёров, комплексы дел благотворительной, экологической, патриотической, трудовой и др. направленности;

– проводимые для жителей своей местности и организуемые совместно с семьями обучающихся праздники, фестивали, представления в связи с памятными датами, значимыми событиями для жителей города;

– разновозрастные сборы, многодневные выездные события, включающие в себя комплекс коллективных творческих дел гражданской, патриотической, историко-краеведческой, экологической, трудовой, спортивно-оздоровительной и др. направленности;

– вовлечение по возможности каждого обучающегося в школьные дела в разных ролях (сценаристов, постановщиков, исполнителей, корреспондентов, ведущих, декораторов, музыкальных редакторов, ответственных за костюмы и оборудование, за приглашение и встречу гостей и т. д.), помощь обучающимся в освоении навыков подготовки, проведения, анализа общешкольных дел;

– наблюдение за поведением обучающихся в ситуациях подготовки, проведения, анализа основных школьных дел, мероприятий, их отношениями с обучающимися разных возрастов, с педагогами и другими взрослыми.

2.2.5 Внешкольные мероприятия

Реализация воспитательного потенциала внешкольных мероприятий может предусматривать:

– общие внешкольные мероприятия, в том числе организуемые совместно с социальными партнёрами общеобразовательной организации;

– внешкольные тематические мероприятия воспитательной направленности, организуемые педагогами по изучаемым в общеобразовательной организации учебным предметам, курсам, модулям;

– экскурсии, походы выходного дня (в музей, картинную галерею, на сельхозпредприятие СПК «колхоз «Авангард» и др.), организуемые в классах классными руководителями, в том числе совместно с родителями (законными представителями) обучающихся с привлечением их к планированию, организации, проведению, оценке мероприятия;

– литературные, исторические, экологические и другие походы, экскурсии, экспедиции, слёты и т. п., организуемые педагогами, в том числе совместно с родителями (законными представителями) обучающихся для изучения историко-культурных мест, событий, биографий проживавших в этой местности российских поэтов и писателей, деятелей науки, природных и историко-культурных ландшафтов, флоры и фауны и др.;

– выездные события, включающие в себя комплекс коллективных творческих дел, в процессе которых складывается детско-взрослая общность, характеризующаяся доверительными взаимоотношениями, ответственным отношением к делу, атмосферой эмоционально-психологического комфорта.

2.2.6 Организация предметно-пространственной среды

Реализация воспитательного потенциала предметно-пространственной среды может предусматривать совместную деятельность педагогов, обучающихся, других участников образовательных отношений по её созданию, поддержанию, использованию в воспитательном процессе:

– оформление внешнего вида здания, фасада, коридора при входе в общеобразовательную организацию государственной символикой Российской Федерации, Удмуртской Республики;

– организацию и проведение церемоний поднятия (спуска) государственного флага Российской Федерации;

– размещение карт России, регионов, муниципальных образований (современных и исторических, точных и стилизованных, географических, природных, культурологических, художественно оформленных, в том числе материалами, подготовленными обучающимися) с изображениями значимых культурных объектов местности, региона, России, памятных исторических, гражданских, народных, религиозных мест почитания, портретов выдающихся государственных деятелей России, деятелей культуры, науки, производства, искусства, военных, героев и защитников Отечества;

– изготовление, размещение, обновление художественных изображений (символических, живописных, фотографических, интерактивных аудио и видео) природы России, Удмуртии, д. петропавлово и её окрестностей, предметов традиционной культуры и быта, духовной культуры удмуртского, русского, татарского населения;

– организацию и поддержание в общеобразовательной организации звукового пространства позитивной духовно-нравственной, гражданско-патриотической воспитательной направленности (музыка, информационные сообщения), исполнение гимна Российской Федерации и Удмуртской Республики;

– разработку, оформление, поддержание, использование в воспитательном процессе «мест гражданского почитания» имени героя Советского Союза Фионина С.С. и первого председателя колхоза «Авангард Фионина С.И., в помещениях МОУ «Петропавловская СОШ» или на прилегающей территории для общественно-гражданского почитания лиц, мест, событий в истории России; мемориалов воинской славы, памятников, памятных досок;

– оформление и обновление «мест новостей», стендов в помещениях (коридор школы), содержащих в доступной, привлекательной форме новостную информацию позитивного гражданско-патриотического, духовно-нравственного содержания, фотоотчёты об интересных событиях, поздравления педагогов и обучающихся и т. п.;

– разработку и популяризацию символики общеобразовательной организации (эмблема, элементы костюма обучающихся и т. п.), используемой как повседневно, так и в торжественные моменты;

– подготовку и размещение регулярно сменяемых экспозиций творческих работ обучающихся в разных предметных областях, демонстрирующих их способности, знакомящих с работами друг друга;

– поддержание эстетического вида и благоустройство всех помещений в общеобразовательной организации, доступных и безопасных рекреационных зон, озеленение территории при общеобразовательной организации;

– разработку, оформление, поддержание и использование спортивных и игровых площадок, зон активного и тихого отдыха;

– создание и поддержание в коридоре или библиотеке стеллажей свободного книгообмена, на которые обучающиеся, родители, педагоги могут выставлять для общего использования свои книги, брать для чтения другие;

– деятельность классных руководителей и других педагогов вместе с обучающимися, их родителями по благоустройству, оформлению школьных кабинетов, пришкольной территории;

– разработку и оформление пространств проведения значимых событий, праздников, церемоний, торжественных линеек, творческих вечеров (событийный дизайн);

– разработку и обновление материалов (стендов, плакатов, инсталляций и др.), акцентирующих внимание обучающихся на важных для воспитания ценностях, правилах, традициях, укладе общеобразовательной организации, актуальных вопросах профилактики и безопасности.

Предметно-пространственная среда строится как максимально доступная для обучающихся с особыми образовательными потребностями.

2.2.7 Взаимодействие с родителями (законными представителями)

Реализация воспитательного потенциала взаимодействия с родителями (законными представителями) обучающихся может предусматривать:

– создание и деятельность в общеобразовательной организации, в классах представительных органов родительского сообщества (родительского комитета общеобразовательной организации, классов), участвующих в обсуждении и решении вопросов воспитания и обучения, деятельность представителей родительского сообщества в Родительском комитете общеобразовательной организации;

– тематические родительские собрания в классах, общешкольные родительские собрания по вопросам воспитания, взаимоотношений обучающихся и педагогов, условий обучения и воспитания;

– родительские дни, в которые родители (законные представители) могут посещать

уроки и внеурочные занятия;

– проведение тематических собраний (в том числе по инициативе родителей), на которых родители могут получать советы по вопросам воспитания, консультации психологов, врачей, социальных работников, служащих традиционных российских религий, обмениваться опытом;

– родительские форумы на интернет-сайте общеобразовательной организации, интернет-сообщества, группы с участием педагогов, на которых обсуждаются интересующие родителей вопросы, согласуется совместная деятельность;

– участие родителей в работе Совета профилактики в случаях, предусмотренных нормативными документами о психолого-педагогическом консилиуме в общеобразовательной организации в соответствии с порядком привлечения родителей (законных представителей);

– привлечение родителей (законных представителей) к подготовке и проведению классных и общешкольных мероприятий;

– при наличии среди обучающихся детей-сирот, оставшихся без попечения родителей, приёмных детей целевое взаимодействие с их законными представителями.

2.2.8 Самоуправление

Реализация воспитательного потенциала ученического самоуправления в общеобразовательной организации может предусматривать:

– организацию и деятельность органов ученического самоуправления (совет обучающихся или др.), избранных обучающимися;

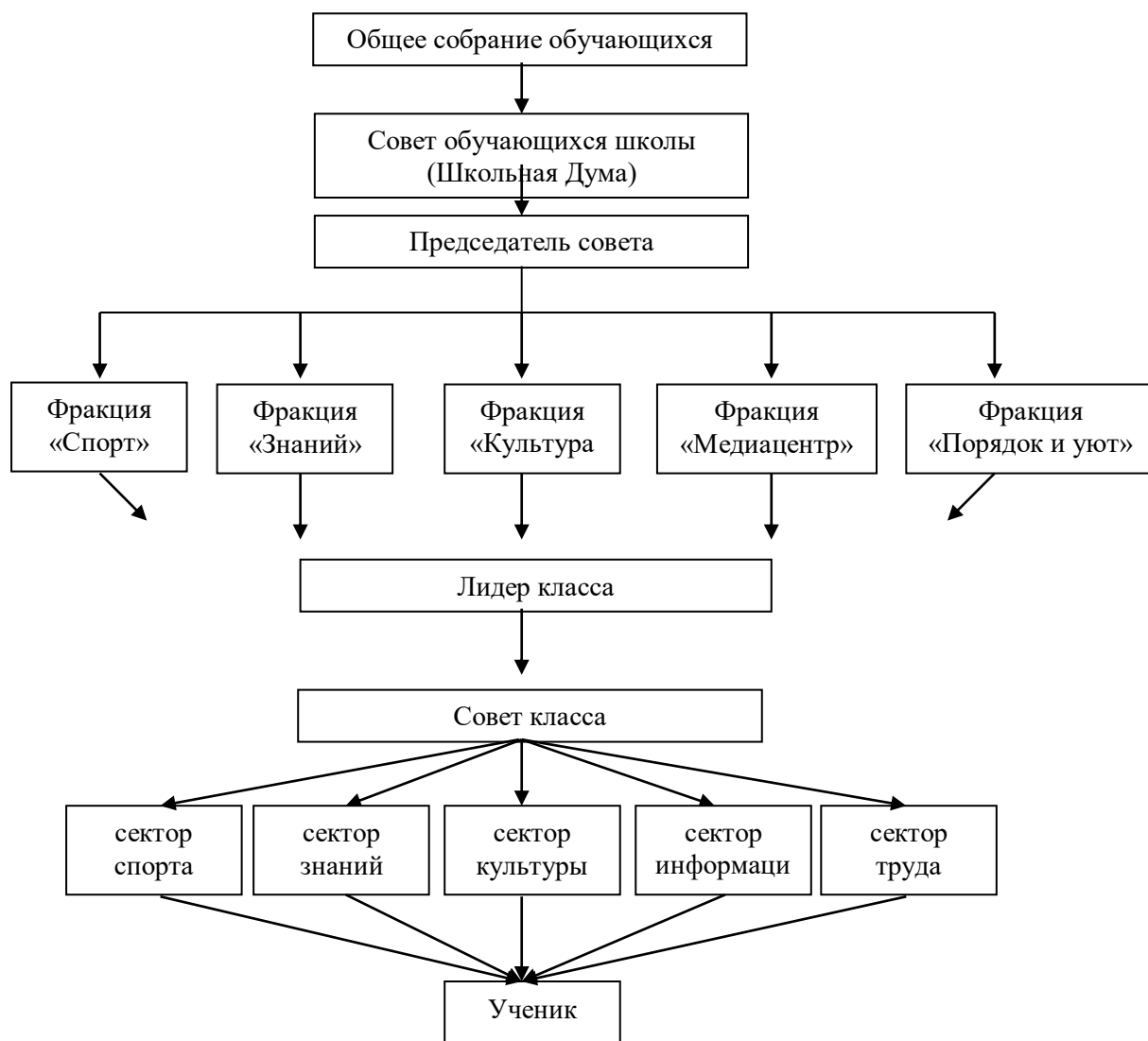
– представление органами ученического самоуправления интересов обучающихся в процессе управления общеобразовательной организацией;

– защиту органами ученического самоуправления законных интересов и прав обучающихся;

– участие представителей органов ученического самоуправления в разработке, обсуждении и реализации рабочей программы воспитания, календарного плана воспитательной работы, в анализе воспитательной деятельности в общеобразовательной организации.

Поддержка детского самоуправления в школе помогает педагогам воспитывать в детях инициативность, самостоятельность, ответственность, трудолюбие, чувство собственного достоинства, а школьникам – предоставляет широкие возможности для самовыражения и самореализации. Поскольку учащимся младших и подростковых классов не всегда удается самостоятельно организовать свою деятельность, детское самоуправление иногда и на время может трансформироваться в детско-взрослое самоуправление.

Структура ученического самоуправления:



2.2.9 Профилактика и безопасность

Реализация воспитательного потенциала профилактической деятельности в целях формирования и поддержки безопасной и комфортной среды в общеобразовательной организации может предусматривать:

- организацию деятельности педагогического коллектива по созданию в общеобразовательной организации эффективной профилактической среды обеспечения безопасности жизнедеятельности как условия успешной воспитательной деятельности;
- проведение исследований, мониторинга рисков безопасности и ресурсов повышения безопасности, выделение и психолого-педагогическое сопровождение групп риска обучающихся по разным направлениям (агрессивное поведение, зависимости и др.);

- проведение коррекционно-воспитательной работы с обучающимся групп риска силами педагогического коллектива и с привлечением сторонних специалистов (психологов, конфликтологов, коррекционных педагогов, работников социальных служб, правоохранительных органов, опеки и т. д.);
- разработку и реализацию профилактических программ, направленных на работу как с девиантными обучающимися, так и с их окружением; организацию межведомственного взаимодействия;
- вовлечение обучающихся в воспитательную деятельность, проекты, программы профилактической направленности социальных и природных рисков в общеобразовательной организации и в социокультурном окружении с педагогами, родителями, социальными партнёрами (антинаркотические, антиалкогольные, против курения, вовлечения в деструктивные детские и молодёжные объединения, культы, субкультуры, группы в социальных сетях; по безопасности в цифровой среде, на транспорте, на воде, безопасности дорожного движения, противопожарной безопасности, антитеррористической и антиэкстремистской безопасности, гражданской обороне и т. д.);
- организацию превентивной работы с обучающимися со сценариями социально одобряемого поведения, по развитию навыков саморефлексии, самоконтроля, устойчивости к негативным воздействиям, групповому давлению;
- профилактику правонарушений, девиаций посредством организации деятельности, альтернативной девиантному поведению — познания (путешествия), испытания себя (походы, спорт), значимого общения, творчества, деятельности (в том числе профессиональной, религиозно-духовной, благотворительной, художественной и др.);
- предупреждение, профилактику и целенаправленную деятельность в случаях появления, расширения, влияния в общеобразовательной организации маргинальных групп обучающихся (оставивших обучение, криминальной направленности, с агрессивным поведением и др.);
- профилактику расширения групп, семей обучающихся, требующих специальной психолого-педагогической поддержки и сопровождения (слабоуспевающие, социально запущенные, социально неадаптированные дети-мигранты, обучающиеся с ОВЗ и т. д.).

2.2.10 Социальное партнёрство

Реализация воспитательного потенциала социального партнёрства может предусматривать:

- участие представителей организаций-партнёров, в том числе в соответствии с договорами о сотрудничестве, в проведении отдельных мероприятий в рамках рабочей программы воспитания и календарного плана воспитательной работы (дни открытых дверей, государственные, региональные, школьные праздники, торжественные мероприятия и т. п.);
- участие представителей организаций-партнёров в проведении отдельных уроков, внеурочных занятий, внешкольных мероприятий соответствующей тематической направленности;
- реализация социальных проектов, совместно разрабатываемых обучающимися, педагогами с организациями-партнёрами благотворительной, экологической,

патриотической, трудовой и т. д. направленности, ориентированных на воспитание обучающихся, преобразование окружающего социума, позитивное воздействие на социальное окружение.

2.2.11 Профориентация

Реализация воспитательного потенциала профориентационной работы общеобразовательной организации может предусматривать:

- проведение циклов профориентационных часов, направленных на подготовку обучающегося к осознанному планированию и реализации своего профессионального будущего;

– профориентационные игры (игры-симуляции, деловые игры, квесты, кейсы), расширяющие знания о профессиях, способах выбора профессий, особенностях, условиях разной профессиональной деятельности;

– экскурсии на предприятия, в организации, дающие начальные представления о существующих профессиях и условиях работы;

– посещение профориентационных выставок, ярмарок профессий, тематических профориентационных парков, лагерей, дней открытых дверей в организациях профессионального, высшего образования;

– организацию на базе детского лагеря при общеобразовательной организации профориентационных смен с участием экспертов в области профориентации, где обучающиеся могут познакомиться с профессиями, получить представление об их специфике, попробовать свои силы в той или иной профессии, развить соответствующие навыки;

– совместное с педагогами изучение обучающимися интернет-ресурсов, посвящённых выбору профессий, прохождение профориентационного онлайн-тестирования, онлайн-курсов по интересующим профессиям и направлениям профессионального образования;

– участие в работе всероссийских профориентационных проектов;

– индивидуальное консультирование классным руководителем обучающихся и их родителей (законных представителей) по вопросам склонностей, способностей, иных индивидуальных особенностей обучающихся, которые могут иметь значение в выборе ими будущей профессии;

– освоение обучающимися основ профессии в рамках различных курсов, включённых в обязательную часть образовательной программы, в рамках компонента участников образовательных отношений, внеурочной деятельности, дополнительного образования.

2.2.13 Детские общественные объединения»

Детские общественные объединения – это добровольные детско-юношеские объединения обучающихся МОУ «Петропавловская СОШ», созданные по инициативе детей и взрослых, объединившихся на основе общности интересов для реализации общих целей.

На базе школы действуют следующие общественные объединения:

1. первичное отделение РДДМ «Движение первых» (1-11 классы)
2. школьный спортивный клуб «Авангард» (1-11 классы)
3. детское общественное объединение «ЮИД» (5-7 класс)
4. детское общественное волонтерское объединение «неравнодушные» (7-10 классы)

Правовой основой объединений является ФЗ от 19.05.1995 N 82-ФЗ (ред. от

20.12.2017) «Об общественных объединениях» (ст. 5), ФЗ от 06.07.2022 «О российском движении детей и молодежи»
https://будьвдвижении.рф/media/documents/Закон_о_РДДМ_2.pdf

Воспитание в детских общественных объединениях осуществляется через:

- организацию общественно полезных дел, дающих детям возможность получить важный для их личностного развития опыт деятельности, направленной на помощь другим людям, своей школе, обществу в целом; развить в себе такие качества как забота, уважение, умение сопереживать, умение общаться, слушать и слышать других;
- рекрутинговые мероприятия в начальной школе, реализующие идею популяризации деятельности детского общественного объединения, привлечения в него новых участников (проводятся в форме игр, квестов, театрализаций, он-лайн мероприятий и т.п.);
- поддержку и развитие в детском объединении его традиций и ритуалов, формирующих у ребенка чувство общности с другими его членами, чувство причастности к тому, что происходит в объединении (реализуется посредством введения особой символики детского объединения: эмблема и флаг;
- участие членов детского общественного движения в волонтерском школьном движении, деятельности на благо конкретных людей и социального окружения в целом.

РАЗДЕЛ 3. ОРГАНИЗАЦИОННЫЙ

3.1 Кадровое обеспечение

Реализацию рабочей программы воспитания МОУ «Петропавловская СОШ» обеспечивают следующие педагогические работники:

должность	функционал
директор	Осуществляет контроль развития системы организации воспитания обучающихся.
заместитель директора по УВР	Осуществляет контроль реализации воспитательного потенциала урочной и внеурочной деятельности, организует работу с неуспевающими и слабоуспевающими учащимися и их родителями (законными представителями), учителями-предметниками. Организует методическое сопровождение и контроль учителей-предметников по организации индивидуальной работы с неуспевающими и слабоуспевающими обучающимися, одаренными учащимися, учащимися с ОВЗ, из семей «группы риска».
заместитель директора по ВР	Организует воспитательную работу в образовательной организации: анализ, принятие управленческих результатов анализа, реализация плана, контроль реализации плана. Является куратором Школьной службой медиации. Контролирует организацию образовательной организации. Курирует деятельность школьного самоуправления, волонтерского отряда, Родительского комитета. Курирует деятельность дополнительного образования, Школьного спортивного клуба. Курирует деятельность вожатых.
советник директора по воспитательной работе и взаимодействию с детскими общественными организациями	Организует взаимодействие с детскими общественными объединениями, проводит мероприятия в рамках РДМ совместно с другими участниками образовательного процесса, обеспечивает участие обучающихся в муниципальных, региональных и федеральных мероприятиях. Обеспечивает работу дополнительного образования школьных программ через Навигатор.
вожатый (старший вожатый)	Организует работу школьного самоуправления, обеспечивает участие обучающихся в мероприятиях по плану воспитательной работы ОО на учебный год.

классные руководители	Организует воспитательную работу с обучающимися и родителями на уровне классного коллектива.
учителя-предметники	Реализует воспитательный потенциал урока.
педагог – библиотекарь	Организует воспитательную работу с обучающимися и родителями по плану работы библиотеки на учебный год.
педагоги дополнительного образования	Разрабатывает и обеспечивает реализацию дополнительных общеобразовательных общеразвивающих программ.

3.2 Нормативно-методическое обеспечение

Воспитательная деятельность в МОУ «Петропавловская СОШ» регламентируется следующими локальными актами:

- Положение о классном руководстве.
- Положение о совете профилактики безнадзорности и правонарушений несовершеннолетних.
- Положение о Родительском комитете.
- Положение о Школьном самоуправлении.
- Положение об использовании государственных символов.
- Положение о поощрениях и взысканиях.
- Положение о комиссии по урегулированию споров.
- Положение о школьном спортивном клубе.
- Положение о внешнем виде учащихся.
- Положение о постановке детей и семей на ВШУ.
- Образовательная программа дополнительного образования.
- Календарные планы воспитательной работы.
- Планы воспитательной работы классных руководителей.
- Дополнительные общеобразовательные общеразвивающие программы.

3.3 Требования к условиям работы с обучающимися с особыми образовательными потребностями

В воспитательной работе с категориями обучающихся, имеющих особые образовательные потребности: обучающихся с инвалидностью, с ОВЗ, из социально уязвимых групп (например, воспитанники детских домов, из семей мигрантов, билингвы и др.), одарённых, с отклоняющимся поведением, — создаются особые условия.

Категория	Условия
Обучающиеся с инвалидностью,	Разработаны адаптированные основные общеобразовательные программы для детей с ОВЗ.

ОВЗ	Педагогом-психологом проводятся регулярные индивидуальные и групповые коррекционно-развивающие занятия. Обучение, при необходимости, осуществляется индивидуально на дому. Имеются специальные учебники и учебные пособия (ФГОС ОВЗ для образовательных организаций, реализующих адаптированные основные общеобразовательные программы). Организация бесплатного двухразового питания (ОВЗ).
Обучающиеся с отклоняющимся поведением	Социально-психологическое сопровождение. Организация педагогической поддержки. Консультации родителей (законных представителей) педагога-психолога, социального педагога. Коррекционно-развивающие групповые и индивидуальные занятия. Помощь в решении семейных и бытовых проблем.
Одаренные дети	

Особыми задачами воспитания обучающихся с особыми образовательными потребностями являются:

- налаживание эмоционально-положительного взаимодействия с окружающими для их успешной социальной адаптации и интеграции в общеобразовательной организации;
- формирование доброжелательного отношения к обучающимся и их семьям со стороны всех участников образовательных отношений;
- построение воспитательной деятельности с учётом индивидуальных особенностей и возможностей каждого обучающегося;
- обеспечение психолого-педагогической поддержки семей обучающихся, содействие повышению уровня их педагогической, психологической, медико-социальной компетентности.

При организации воспитания обучающихся с особыми образовательными потребностями необходимо ориентироваться на:

- формирование личности ребёнка с особыми образовательными потребностями с использованием адекватных возрасту и физическому и (или) психическому состоянию методов воспитания;
- создание оптимальных условий совместного воспитания и обучения обучающихся с особыми образовательными потребностями и их сверстников, с использованием адекватных вспомогательных средств и педагогических приёмов, организацией совместных форм работы воспитателей, педагогов-психологов, учителей- логопедов, учителей-дефектологов;
- личностно-ориентированный подход в организации всех видов деятельности обучающихся с особыми образовательными потребностями.

3.4 Система поощрения социальной успешности и проявлений активной жизненной позиции обучающихся

Система поощрения проявлений активной жизненной позиции и социальной успешности обучающихся призвана способствовать формированию у обучающихся ориентации на активную жизненную позицию, инициативность, максимально вовлекать их в совместную деятельность в воспитательных целях. Система проявлений активной жизненной позиции и поощрения социальной успешности обучающихся строится на принципах:

- публичности, открытости поощрений (информирование всех обучающихся о награждении, проведение награждений в присутствии значительного числа обучающихся);

- соответствия артефактов и процедур награждения укладу общеобразовательной организации, качеству воспитывающей среды, символике общеобразовательной организации;

- прозрачности правил поощрения (наличие положения о награждениях, неукоснительное следование порядку, зафиксированному в этом документе, соблюдение справедливости при выдвижении кандидатур);

- регулирования частоты награждений (недопущение избыточности в поощрениях, чрезмерно больших групп поощряемых и т. п.);

- сочетания индивидуального и коллективного поощрения (использование индивидуальных и коллективных наград даёт возможность стимулировать индивидуальную и коллективную активность обучающихся, преодолевать межличностные противоречия между обучающимися, получившими и не получившими награды);

- привлечения к участию в системе поощрений на всех стадиях родителей (законных представителей) обучающихся, представителей родительского сообщества, самих обучающихся, их представителей (с учётом наличия ученического самоуправления), сторонних организаций, их статусных представителей;

- дифференцированности поощрений (наличие уровней и типов наград позволяет продлить стимулирующее действие системы поощрения).

Формы поощрения проявлений активной жизненной позиции обучающихся и социальной успешности: индивидуальные и групповые портфолио, рейтинги, благотворительная поддержка.

Ведение портфолио — деятельность обучающихся при её организации и регулярном поощрении классными руководителями, поддержке родителями (законными представителями) по собиранию (накоплению) артефактов, фиксирующих и символизирующих достижения обучающегося.

Портфолио может включать артефакты признания личностных достижений, достижений в группе, участия в деятельности (грамоты, поощрительные письма, фотографии призов, фото изделий, работ и др., участвовавших в конкурсах и т. д.). Кроме индивидуального портфолио, возможно ведение портфолио класса.

Рейтинги — размещение имен (фамилий) обучающихся или названий (номеров) групп обучающихся, классов в последовательности, определяемой их успешностью, достижениями в чём-либо.

Благотворительная поддержка обучающихся, групп обучающихся (классов и др.) может заключаться в материальной поддержке проведения в общеобразовательной организации воспитательных дел, мероприятий, проведения внешкольных мероприятий, различных форм совместной деятельности воспитательной направленности, в индивидуальной поддержке нуждающихся в помощи обучающихся, семей, педагогических работников.

Благотворительность предусматривает публичную презентацию

благотворителей и их деятельности.

3.5 Анализ воспитательного процесса

Анализ воспитательного процесса МОУ «Петропавловская СОШ» осуществляется в соответствии с целевыми ориентирами результатов воспитания, личностными результатами обучающихся на уровнях начального общего, основного общего, среднего общего образования, установленными соответствующими ФГОС.

Основным методом анализа воспитательного процесса в МОУ «Петропавловская СОШ» является ежегодный самоанализ воспитательной работы с целью выявления основных проблем и последующего их решения с привлечением (при необходимости) внешних экспертов, специалистов.

Планирование анализа воспитательного процесса включается в календарный план воспитательной работы.

Основные принципы самоанализа воспитательной работы:

- взаимное уважение всех участников образовательных отношений;
- приоритет анализа сущностных сторон воспитания ориентирует на изучение прежде всего не количественных, а качественных показателей, таких как сохранение уклада общеобразовательной организации, качество воспитывающей среды, содержание и разнообразие деятельности, стиль общения, отношений между педагогами, обучающимися и родителями;

- развивающий характер осуществляемого анализа ориентирует на использование его результатов для совершенствования воспитательной деятельности педагогических работников (знания и сохранения в работе цели и задач воспитания, умелого планирования воспитательной работы, адекватного подбора видов, форм и содержания совместной деятельности с обучающимися, коллегами, социальными партнёрами);

- распределённая ответственность за результаты личностного развития обучающихся ориентирует на понимание того, что личностное развитие — это результат как организованного социального воспитания, в котором общеобразовательная организация участвует наряду с другими социальными институтами, так и стихийной социализации, и саморазвития.

Основные направления анализа воспитательного процесса:

1. Результаты воспитания, социализации и саморазвития обучающихся.

Критерием, на основе которого осуществляется данный анализ, является динамика личностного развития обучающихся в каждом классе.

Анализ проводится классными руководителями вместе с заместителем директора по воспитательной работе (советником директора по воспитанию) с последующим обсуждением результатов на методическом объединении классных руководителей или педагогическом совете.

Основным способом получения информации о результатах воспитания, социализации и саморазвития обучающихся является педагогическое наблюдение. Внимание педагогов сосредоточивается на вопросах: какие проблемы, затруднения в личностном развитии обучающихся удалось решить за прошедший учебный год; какие проблемы, затруднения решить не удалось и почему; какие новые проблемы, трудности появились, над чем предстоит работать педагогическому коллективу.

2. Состояние совместной деятельности обучающихся и взрослых.

Критерием, на основе которого осуществляется данный анализ, является наличие интересной, событийно насыщенной и личностно развивающей совместной деятельности обучающихся и взрослых.

Анализ проводится заместителем директора по воспитательной работе (советником директора по воспитанию, педагогом-психологом, социальным педагогом, при наличии), классными руководителями с привлечением актива

родителей (законных представителей) обучающихся, совета обучающихся. Способами получения информации о состоянии организуемой совместной деятельности обучающихся и педагогических работников могут быть анкетирования и беседы с обучающимися и их родителями (законными представителями), педагогическими работниками, представителями совета обучающихся. Результаты обсуждаются на заседании методических объединений классных руководителей или педагогическом совете. Внимание сосредоточивается на вопросах, связанных с качеством (*выбираются вопросы, которые помогут проанализировать проделанную работу*):

- реализации воспитательного потенциала урочной деятельности;
- организуемой внеурочной деятельности обучающихся;
- деятельности классных руководителей и их классов;
- проводимых общешкольных основных дел, мероприятий;
- внешкольных мероприятий;
- создания и поддержки предметно-пространственной среды;
- взаимодействия с родительским сообществом;
- деятельности ученического самоуправления;
- деятельности по профилактике и безопасности;
- реализации потенциала социального партнёрства;
- деятельности по профориентации обучающихся;
- и т. д. по дополнительным модулям, иным позициям в п. 2.2.

Итогом самоанализа является перечень выявленных проблем, над решением которых предстоит работать педагогическому коллективу.

Итоги самоанализа оформляются в виде отчёта, составляемого заместителем директора по воспитательной работе (совместно с советником директора по воспитательной работе при его наличии) в конце учебного года, рассматриваются и утверждаются педагогическим советом или иным коллегиальным органом управления в общеобразовательной организации.

Календарный план воспитательной работы в Приложении.

Перечень основных государственных и народных праздников, памятных дат в календарном плане воспитательной работы.

Сентябрь:

- 1 сентября: День знаний;
- 3 сентября: День окончания Второй мировой войны, День солидарности в борьбе с терроризмом.

Октябрь:

- 1 октября: Международный день пожилых людей;
- 4 октября: День защиты животных;
- 5 октября: День Учителя;
- Третье воскресенье октября: День отца;
- 30 октября: День памяти жертв политических репрессий.

Ноябрь:

- 4 ноября: День народного единства День Республики

Удмуртия

Декабрь:

- 3 декабря: Международный день инвалидов;

- 5 декабря: Битва за Москву, Международный день добровольцев;
- 6 декабря: День Александра Невского;
- 9 декабря: День Героев Отечества;
- 10 декабря: День прав человека;
- 12 декабря: День Конституции Российской Федерации;
- 27 декабря: День спасателя. Январь:
- 1 января: Новый год;
- 7 января: Рождество Христово;
- 25 января: «Гатьянин день» (праздник студентов);
- 27 января: День снятия блокады Ленинграда. Февраль: 2 февраля: День воинской славы России;
- 8 февраля: День русской науки;
- 21 февраля: Международный день родного языка;
- 23 февраля: День защитника Отечества. Март:
- 8 марта: Международный женский день;
- 18 марта: День воссоединения Крыма с Россией. Апрель:
- 12 апреля: День космонавтики. Май:
- 1 мая: Праздник Весны и Труда;
- 9 мая: День Победы;
- 24 мая: День славянской письменности и культуры. Июнь:
- 1 июня: Международный день защиты детей;
- 5 июня: День эколога;
- 6 июня: Пушкинский день России;
- 12 июня: День России;
- 22 июня: День памяти и скорби;
- 27 июня: День молодёжи. Июль:
- 8 июля: День семьи, любви и верности. Август:
- 22 августа: День Государственного флага Российской Федерации;
- 25 августа: День воинской славы России.